

---

## comentario de valores al cierre

03 May 2006 9:03

Aclaración previa.

Hacer análisis no es tarea fácil y mucho menos atinar. La verdad es que cuando uno intenta abarcar el máximo posible de conocimientos para aplicar, seguramente acabe cometiendo más errores de los previstos. Tenía un buen profesor que siempre me decía que el saber no ocupa lugar pero que muchas veces ir a lo sencillo como pueden ser líneas de tendencia o soportes/resistencias horizontales puede dar mejor resultado que no intentar complicarse la vida con figuras chartistas, indicadores/osciladores, candlestick, elliot,...

A veces lo que ven mis ojos se acaba convirtiendo en realidad, con lo que seguramente en estos casos la diosa fortuna me ha poseído y escribe por mí. En otras ocasiones, los que creen ver mis ojos, no se ajusta para nada a la realidad convirtiendo un escenario de posible en un enorme fiasco. A veces no son los ojos quien guían el análisis sino que es en base del sistema "senseixon xelapeixon" por ver determinados movimientos en las agencias, posiciones, etc...

Por eso reitero que desde mis análisis nunca se pretende dar una recomendación de compra o venta, sino simplemente mostraros lo que creo ver en un momento determinado en una acción y si os sirve de ayuda para complementar vuestros análisis y luego decidir pues entonces perfecto. Recordad que el dinero es vuestro y sois vosotr@s quien debéis decidir el darle al botón de compra o venta.

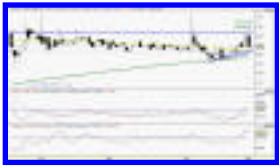
Sobre los valores que se escogen al cierre, intento abarcar tanto como puedo. Ayer se analizaron 10 valores que creía eran interesantes para el corto plazo o se habían recomendado durante el día (para justificar la recomendación) y luego de manera más resumida otros 30 que ya se han comentado durante el día en el foro o se han comentado más reiteradamente en otros análisis. Decir a veces un valor se va a 1 o se va a 20 es fácil, justificarlo de alguna forma (con un gráfico por ejemplo, figura chartista, elliot, indicadores) eso ya es más complejo, por eso en mi caso siempre intento argumentar el porqué de unos objetivos, aunque luego erre en el análisis.

Si algún día os interesa algún valor, y lo que pienso de él, me lo comentáis al cierre y empiezo por los vuestros, como será el caso hoy de buñuel. Luego ya acertar o no, es otra cuestión...

Y para finalizar, como siempre reiterar, que en lo que mis análisis encontraréis aparte de mucho curro, solamente es honestidad y en buena medida humildad.

### 1) GENERAL INVERS.

El valor hoy nos deja una envolvente bajista con doble top en la zona de 2.01 euros. Sería importante para el valor contraatacar rápidamente esta figura.



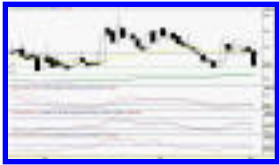
Niveles de control inferior: 1.94/1.91  
 Niveles de control superior: 2.01/2.03-4

Candlestick: envoltente bajista

Indicadores: comprados, aunque el momentum intenta acompañar el movimiento iniciado hoy. Importante cierres sobre la media exponencial de 40s en cierres o en su defecto no demorar más de un día por debajo y sobretodo vital la media de 200s (línea verde)

## 2) PULEVA BIOTECH

Complicado el momento actual, donde deberían meterle freno. Veamos el gráfico



Zonas de control inferior: 2.67 / 2.63  
 Zonas de control superior: 2.74 / 2.76

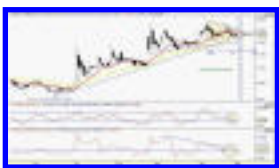
Candlestick: línea negra marubozu

Indicadores: vendidos en su mayoría y div. correlativas al movimiento.

## 3) INBESÓS

Comentar sobre la BESTia, es algo complejo para mí. Primero por la confianza en el valor de la mayoría de tribolser@s (entre los que me incluyo). Segundo porque el valor es muy estrecho y se ven muchas "burradas" en el mismo. Y tercero y último porque siempre que he visto algo que no me ha gustado lo he dicho y me fastidía no decir a veces lo que la gente querría leer.

Dicho esto, creo que a la BESTia no deberían quedar más de 3 días para hacer un movimiento violento al alza, si lo que ven mis ojos no es una quimera o una paranoia.



Mirando el gráfico podemos apreciar un triángulo que son figuras de consolidación y continuación de tendencia. Se le debería exigir:

Rotura del techo del triángulo con volumen, esa será LA CLAVE en la formación de las 2/3 partes y 3/4 partes del mismo. Dicha rotura nos daría como objetivos de subida por rotura triangular casi en los 16 euros, sobre los 15.8/9 aprox. Los indicadores, parece que intentan desmarcarse de la caída del precio, generando una divergencia alcista que normalmente aunque tarden suele cobrarse, es decir, el precio debería ir en consonancia con el momentum. Fijaros que dicho momentum, intenta generar un suelo que vendría confirmado con la rotura de la línea bajista (para mañana sobre los 101.7) que sería también señal de compra. El stk ya hoy intenta anticipar el movimiento, por tanto y resumiendo, si la BESTia no ruge en estas condiciones, apaga y vámonos.

Niveles de control inferior: 13.5 y 13.43 aprox (importante dicho nivel por ser base del triángulo y creciente con los días)

Niveles de control superior: 13.8 / 14-14.10 (éste último decreciente con el paso de los días, techo del posible triángulo)

Indicadores: ya comentados arriba

Caso de ir arriba: VOLUMEN es la clave.

En intradiarios parece que ya la han dejado lista para este posible intento alcista.

Ahora os intento subir otros valores algo más resumido.

Ke haya suerte y que la diosa fortuna vele por que los análisis no sean muy desacertados.

Ta lueg

\*\*\*\*\*

Comentario previo: Decir lo que voy a decir a continuación tiene su riesgo, pero a veces es lo correcto decir lo que uno piensa en voz alta aún a riesgo de engrosar la lista de errores. Pienso que si el **dow** es capaz de superar la zona de 11.430 aprox (le podríamos dar un filtro adicional), mi recomendación sería estar invertido casi al 100% en el plazo ultracorto y aunque hay chicharros muy atractivos, igual sería interesante valores **ibex**, pues pienso que podría haber un mini-rally alcista de ultracorto.

Bueno pues comentario un poco en narrativa para cambiar un poco de estilo. Sin lugar a dudas las estrellas del parquet hoy han sido los tubos, llegando ambos a objetivos teóricos que en el momento de comentarlos se antojaban complicados. Los dos han quedado en buena disposición para mañana de apertura completar el impulso en el caso de **tub** a niveles de 5.8-5.95 y para el caso de **trg** (por la estrechez del valor pueden ser más volátiles) a niveles de 15-15.4, atent@s si hubiera gap de apertura pues muchas veces tras estirón de primera hora, dicho gap se vuelve en contra provocando figuras de cubierta de nube oscura. Caso de haber gap sin cerrar tendríamos, rising windows en ambos valores que denotaría aún más la fuerza alcista en el valor. Otro valor que lo ha hecho muy bien hoy y que queda en buena disposición para mañana sería **CAR**, que llegó a la zona de objetivos intermedios que le otorgábamos, pero que bien pudiera irse hacia los objetivos finales de este impulso en niveles de 8.7/8.8, y pensar que en la gaceta me daba reparo comentar los objetivos pero el valor anda envuelto en una locura alcista que parece no quiere acabar. En el caso de car, las div. bajistas intradiarias me hacen poner más alerta en el valor, aunque la fortaleza también es insultante. De todas formas, no viene de más extremar precauciones pues en los tres valores comentados la sobrecompra, aunque correlativa es bastante acusada.

Otro valor que creo ha quedado en buena disposición para mañana es **la NIÑA** y es que creo que hoy se ha recogido mucho papel centimero, entrando agencias que apuestan por un movimiento más amplio que sería situar de nuevo al valor sobre los máximos relativos anteriores en búsqueda de los objetivos que le dimos ayer.

En **NAT** siguen las divergencias alcistas comentadas ayer con lo que creo que el escenario sigue siendo vigente. Curiosa sesión en VID con rotura próxima al vértice lo que da esperanzas de rotura en falso, tras el cierre dentro del mismo. Siguen siendo claves superar los 22 euros con volumen. AMP se quedó en la franja intermedia que le otorgábamos ayer al cierre, pero en intradiarios en disposición de volver a atacar la zona de los 10/10.05 euros claves en el valor. Por abajo, se establece la zona de 9.8/75 como primera referencia.

**ZEL** parece que quiera hacer buena la zona de 6 euros (aunque dilatada) y la recuperación del valor vendría dada con superación de niveles de 6.07/6.10, mientras que CIB nos deja una cubierta de nube oscura en cierres que nos deja un aspecto complicado en el ultracorto plazo siendo los máximos de hoy el nivel a batir.

**OHL** sigue haciendo buena la zona que ya venimos desde hace días comentando y lo que me empieza a gustar mucho son las divergencias alcistas en el momentum en diario lo que pone al valor en un "seguimiento", reiterando la zona de riesgo en 17.8/18 con objetivos a 19.

**TFI**, igual me vuelvo a equivocar con el valor pero en diario hay síntomas de que en breve volverá a intentar atacar el techo del canal por el que discurre el valor. Hay que seguirlo de cerca y si hay rotura con volumen tomar riesgo. EVA parece que hace caso al momentum que intentaba anticipar giro en la curva de precios y por candlestick la figura de hoy sería de reversión en el corto plazo, importante recuperar niveles de 13.85 en cierres para volver a intentar atacar la zona intermedia en 14/14.1

**JAZ y ECR** nos hacen armar de más paciencia aún siendo la segunda la que más desencanto me está produciendo. TUD parece que vuelve a hacer un triángulo siendo importante la zona de 9.75 saltarla con volumen con objetivos de nuevo a máximos. ENO el dinero presiona cada día un poco más pero la zona de 25 es clara resistencia y para saltarla deberá entrar mucho más dinero con objetivos a niveles de 28.5, sigo confiando en la acción.

**AZK** se alertaba ayer y hoy hace una buena sesión siendo la zona a batir en niveles de 7.4/7.5, me gusta bastante.

No tengo tiempo para más, disculpad la omisión de valores, mañana intentaré abarcar algo más.

Mucha suerte a tod@s y que la diosa fortuna vele por los tribolseros mañana.

Un abrazo

Bona nit/buenas noches a tod@s

